

# 2012



## La Solidarité dans la Pastorale étudiante



## LA PASTORALE ÉTUDIANTE

La *Pastorale étudiante* est un département du *pôle Jeunes* du *Service National pour l'Évangélisation des Jeunes et pour les Vocations (SNEJV)*. Au sein de la *Conférence des Évêques de France*, le SNEJV comprend aussi le *pôle Vocations* dédié à la promotion des vocations spécifiques, ainsi que des missions transversales : JMJ, Solidarité/Service Civique et Internet avec le blog Jeunes Cathos<sup>1</sup>.

Au niveau national, en 2011-2012 la *Pastorale étudiante* s'appuie sur une équipe nationale composée de 7 étudiants et 5 aumôniers, pilotée par Sœur Nathalie Becquart, Xavière, directrice adjointe du SNEJV, et Camille Jaeckel, étudiante porte-parole. En son sein, *Chrétiens en Grande École (CGE)*, réseau spécifique pour les grandes écoles d'ingénieurs, de commerce et Instituts d'études politiques, est un élément moteur et important

structuré autour d'un bureau national de 5 étudiants accompagné par son aumônier national, le Père Benoit-Marie Florant, op, directeur adjoint du SNEJV.

**La *Pastorale étudiante* anime et soutient un réseau de 150 aumôneries étudiantes et 80 communautés chrétiennes CGE, dans 100 villes universitaires, accueillant 12 000 étudiants environ.** Elle fait aussi le lien avec les paroisses étudiantes/jeunes, les nombreux acteurs du logement étudiant en Église, et d'autres groupes étudiants de communautés nouvelles, mouvements, pastorale des jeunes diocésaines....

Elle cherche ainsi à travailler en synergie avec un ensemble très varié de partenaires internes et externes: diocèses, mouvements, communautés, autres services nationaux, acteurs de l'enseignement supérieur, médias, associations de solidarité etc...

Ses missions :

- **Participer à la réflexion sur la réalité, les enjeux et les défis du monde étudiant.** Dans une démarche missionnaire et un désir de dialogue, **prendre en considération l'accueil et la rencontre de tous les étudiants**, au-delà du noyau des catholiques engagés.
- **Servir l'évangélisation des étudiants** (leur croissance humaine et spirituelle) **et la présence de l'Église dans l'enseignement supérieur** (avec un accent sur le lien foi/études, foi/engagement, foi/solidarité)
- **Former les acteurs de la Pastorale étudiante** (en particulier les responsables diocésains de pastorale étudiante, aumôniers et étudiants en responsabilité)
- **Favoriser le dynamisme des acteurs locaux de la Pastorale étudiante:** aumôneries étudiantes, paroisses étudiantes, foyers étudiants, autres groupes étudiants...

<sup>1</sup> <http://blog.jeunes-cathos.fr/>

**Carte des aumôneries étudiantes et communautés chrétiennes CGE**





# Pourquoi ce document sur la Solidarité dans la Pastorale étudiante ?

Début 2009, le département *Pastorale étudiante* du *Service National pour l'Évangélisation des Jeunes et pour les Vocations*, sous la responsabilité de Sœur Nathalie Becquart, s'est donné 5 orientations dans une perspective missionnaire. L'une d'elle s'exprime ainsi : **Susciter, soutenir, accompagner les formes et lieux d'évangélisation des jeunes reliant proposition spirituelle et promotion humaine/solidarité**, (volontariat/service civique, solidarité internationale, aide aux études, aide à la recherche de stages, aide au logement...)

À l'automne 2010, se met en place l'Équipe nationale de Pastorale étudiante (ENPE) avec 5 aumôniers et 7 étudiants. Leurs missions : participer à la réflexion nationale sur les orientations de la Pastorale étudiante, mettre en œuvre des projets de la Pastorale étudiante et piloter des événements, représenter la Pastorale étudiante auprès des différentes instances.

Consciente des enjeux sociaux et pastoraux de la solidarité dans le monde étudiant, cette équipe a souhaité lancer un chantier autour de la solidarité avec deux versants :

- promouvoir l'engagement solidaire des étudiants en leur proposant d'être acteurs de la solidarité
- répondre aux problématiques de la précarité étudiante en développant des actions de solidarité au service des étudiants les plus en difficulté.

Ce document est donc le fruit de tout un travail d'enquête, de recensement et d'analyse des actions actuelles dans les différents lieux de Pastorale étudiante, de mise en place de partenariats nationaux et d'ouverture de nouveaux champs d'action pour la Pastorale étudiante.

**Diaconia**  
2013

Servons la Fraternité !



Tout cela n'aurait pu se faire sans une petite équipe plus spécialement dédiée à l'avancée de ce chantier. Un grand merci à Christine Ngo Wenang, Matthieu Grandjean, Jean-Baptiste Leyronnas, P. Pierre-Marie Castaignos et Adrien Honda-Bornhauser.

Cette démarche initiée par la Pastorale étudiante, à laquelle s'est également associée Chrétiens en Grande École, s'inscrit dans un mouvement plus large au niveau de la Pastorale des jeunes puisqu'il a été créé en 2011 une Mission Solidarité / Service civique au sein du Service National pour l'Évangélisation des Jeunes et pour les Vocations. Mais notre chantier rejoint aussi toutes les initiatives et efforts actuels de l'Église sur le terrain social pour mieux répondre aux nouvelles pauvretés. Il s'inscrit dans la ligne des deux dernières encycliques du Pape Benoît XVI *Deus est caritas* et *In caritatis veritate*, qui sont un appel renouvelé à placer le service de la charité ou diaconie au cœur de nos communautés chrétiennes.

Car l'Église porte, depuis ses commencements, le souci du plus pauvre. À l'invitation du Christ, elle veut être présente auprès de ceux qui peinent. « *Ce que vous avez fait au plus petit d'entre mes frères c'est à moi que vous l'avez fait*<sup>1</sup> ». Elle dispose donc d'une vraie expertise en matière de solidarité, s'appuyant sur une expérience de plusieurs siècles. Elle peut également s'appuyer sur un réseau international qui permet de trouver des partenaires pour mettre en œuvre des projets humanitaires.

Parce que **nous croyons indispensable dans le contexte actuel de ne pas séparer foi et solidarité, lieux de propositions spirituelles et lieux de service évangélique de l'humain**, nous proposons ce document comme une contribution à la démarche Diaconia 2013<sup>2</sup> et comme **une invitation pour les acteurs de la Pastorale étudiante à entendre les appels d'un monde étudiant en pleine mutation** qui voit s'accroître solitude, précarité et instabilité.



1 Mt 25, 45

2 Diaconia 2013 est une démarche lancée par nos évêques pour rappeler que la solidarité et la charité ne sont pas une option. Elles sont l'affaire de tous.

Plus d'informations : <http://www.diaconia2013.fr/>



# Table des matières

## **PRENDRE EN COMPTE LA PRECARITE DES ETUDIANTS** ————— 6

Informations recueillies auprès des aumôneries relatives à l'aide apportée aux étudiants en situation de précarité/fragilité ————— 6

Les actions initiées au service des étudiants et les projets de solidarité possibles pour la Pastorale étudiante ————— 9

- 1. Le parrainage ————— 10
- 2. L'aide aux démarches administrative ————— 10
- 3. Le soutien universitaire et l'aide à l'orientation — 11
- 4. La recherche d'emploi et de stages ————— 12
- 5. L'aide financière ————— 12
- 6. La banque alimentaire et le vestiaire ————— 13
- 7. La recherche de logements ————— 13
- 8. L'expertise en matière d'aide sociale et de solidarité ————— 15

## **FAVORISER L'ENGAGEMENT SOLIDAIRE DES ETUDIANTS** ————— 16

Les actions des aumôneries en faveur de l'engagement solidaire des étudiants en France ————— 17

Les partenariats nationaux de la Pastorale étudiante et les associations de solidarité ouvertes aux étudiants ————— 21

- Le Secours Catholique ————— 22
- Le CCFD ————— 24
- La DCC ————— 26
- Autres associations ————— 28-29



## Les étudiants : des « individualistes solidaires » ?

C'est ainsi que les sociologues définissent les étudiants de notre époque. Car ces 18 -25 ans, individus modernes libres et indépendants, sont en même temps très généreux et désireux de s'impliquer dans des projets humanitaires au bout du monde ou au coin de leur rue. La solidarité est la valeur phare de cette génération et beaucoup d'étudiants ont un grand désir de mener à bien des projets porteurs de sens et de donner de leur temps pour ceux qui sont dans le besoin. Cette sensibilité trouve son expression dans nombre d'associations étudiantes qui proposent des projets solidaires.

De juin à décembre 2010, l'ENPE a mené une enquête auprès des aumôneries de France. Sur les 150 aumôneries existantes, 62 ont répondu au questionnaire envoyé. Parmi elles, 41 invitent concrètement leurs étudiants à s'engager sur des projets de solidarité et 33 mettent en place des actions de soutien en faveur des étudiants afin de répondre à leurs difficultés et besoins. En effet, il existe une réelle précarité étudiante : sur les 2 350 000 étudiants, on estime que 45 000 sont en situation de grande pauvreté, et que 225 000 ont de réelles difficultés pour financer leurs études. À cela s'ajoute la solitude qui touche un bon nombre d'entre eux.

La solidarité envers les jeunes est une préoccupation forte pour l'Église. Un enjeu éducatif tout d'abord : il ne suffit pas de professer la charité, il faut pousser chacun à agir. Cette action, cette expérience du don, de l'humilité feront grandir ceux qui s'engageront. C'est aussi un enjeu pour la pérennité de ses actions : habitué à agir, il est probable que l'étudiant poursuive son





engagement par la suite. Et l'expérience montre qu'un étudiant bénéficiaire d'un soutien (logement, stage, tutorat..) devient souvent à son tour acteur de solidarité. Enfin, ces actions caritatives permettent de toucher des jeunes au-delà de ses cercles habituels. Ainsi, des jeunes peuvent s'impliquer dans un projet caritatif sans pour autant participer aux célébrations ni aux formations proposées par l'aumônerie. Offrir la possibilité de contribuer à des actions caritatives donne à voir un visage de l'aumônerie, et au-delà de l'Église, proche des plus démunis et permet de toucher un public bien plus large.

Si beaucoup d'aumôneries proposent des temps de prière, de célébration, des rencontres fraternelles et insistent sur l'approfondissement de la foi, elles seraient amputées d'une partie de leur fécondité si elles n'avaient pas une attention particulière aux plus pauvres, tant dans le monde étudiant qu'à l'extérieur. Nous avons par ailleurs une spécificité chrétienne en cherchant à travailler, dans le respect des consciences, au développement intégral de la personne humaine.

Ainsi pour répondre à la générosité et la soif d'engagement des jeunes et vivre la foi en actes, chaque aumônerie d'étudiants est invitée à faire écho à ces paroles de Paul VI qui rappelle que « *toute l'Église, dans tout son être et tout son agir, tend à promouvoir le développement intégral de l'homme quand elle annonce, célèbre et œuvre dans la charité*<sup>1</sup>. »



**Diaconia**  
**2013**  
Servons la Fraternité !

<sup>1</sup> Populorum progressio, 14



# I - Prendre en compte la précarité des étudiants

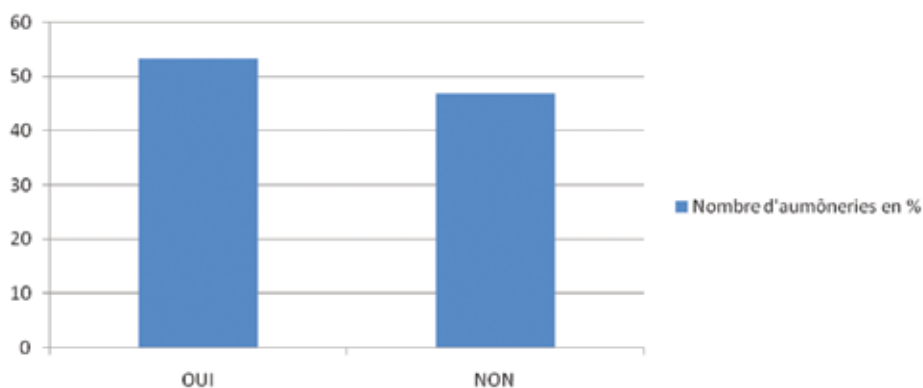
Dans un premier temps, nous avons souhaité faire un recensement des actions de solidarité menées par le réseau de la Pastorale étudiante. Ces actions sont complémentaires de celles conduites par les structures sociales de l'université (CROUS, etc) et n'ont pas vocation à les remplacer. Vous trouverez dans cette partie :

- les principaux résultats du sondage et leur analyse en termes de réalités et de perspectives,
- des exemples d'expériences innovantes dont nous avons eu les échos et qui pourraient être mises en place à d'autres endroits.

## 1 Informations recueillies auprès des aumôneries relatives à l'aide apportée aux étudiants en situation de précarité/fragilité

CE SONDAGE, EFFECTUÉ AUPRÈS DU RÉSEAU DE LA PASTORALE ÉTUDIANTE FRANÇAISE, A RECUEILLI 62 RÉPONSES. LES RÉSULTATS SEMBLENT PERTINENTS, LES RÉPONSES CONCERNANT DES POPULATIONS ÉTUDIANTES DIVERSES DE PAR LEUR SOCIOLOGIE ET LEUR GÉOGRAPHIE. NÉANMOINS, NOUS N'AVONS PAS PU DÉVELOPPER DES OUTILS PERMETTANT DE MESURER CET ASPECT, CE QUI DEVRAIT MARQUER UNE ÉVOLUTION LORS D'UNE PROCHAINE ÉTUDE.

Action des aumôneries en direction des étudiants



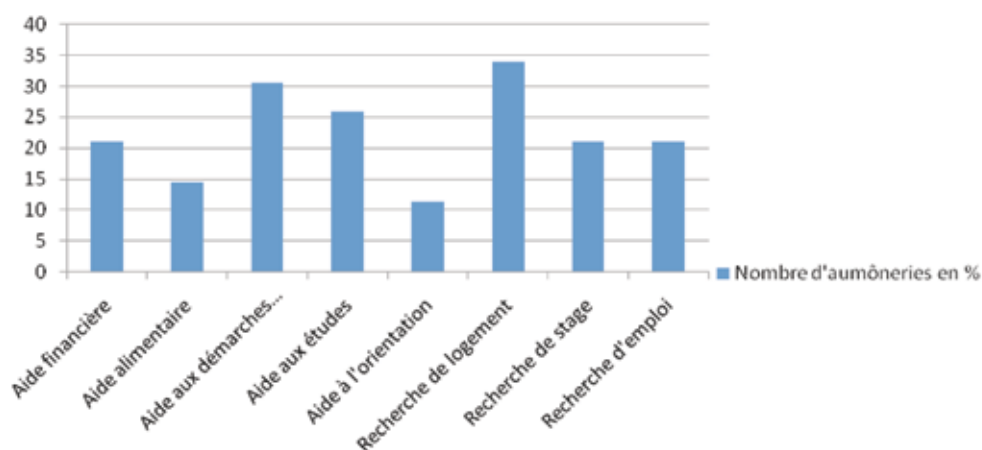



À la question : « **Développez-vous, au sein de votre aumônerie, des actions concrètes visant à venir en aide aux étudiants en précarité ?** », 53% des aumôneries répondent positivement, soit 33 sondés sur 62.

Au regard de ces résultats, le premier constat est que lorsqu'une situation de précarité se présente, l'aumônerie en prend conscience rapidement et adopte les mesures nécessaires pour venir en aide aux étudiants concernés. Elle agit soit directement soit en passant par le tissu associatif local ou le réseau de solidarité de l'Église. Le développement de ces actions est souvent lié à la taille de l'aumônerie, mais pas toujours. Ainsi des « petites » communautés (10 étudiants réguliers à l'aumônerie), par un travail de réseau efficace, réussissent à faire avancer des questions de logement, d'emploi, de stages, ou des démarches administratives.

S'il est déjà heureux de constater le dynamisme du réseau de la pastorale dans l'organisation de la solidarité sur les lieux de vie étudiante, il est possible d'aller plus loin. Chaque aumônerie pourrait, dans un premier temps, se poser la question des nouvelles formes de précarité au sein de la population étudiante. Dans un second temps, des actions pourraient être développées, soit nouvelles, soit en complément de l'existant.

**Nature des actions en direction des étudiants**





À la question : « **De quelle nature sont les aides proposées directement par votre aumônerie en direction des étudiants en précarité ?** », 33 aumôneries ont répondu, donnant un aperçu des besoins des étudiants en matière de solidarité.

La question du logement est celle qui s'impose le plus et de manière assez nette parmi les actions des aumôneries en direction des étudiants, avec 21 communautés qui déclarent développer une aide dans ce domaine. L'aide aux démarches administratives vient en deuxième position. Elle est proposée dans pratiquement tous les centres où se trouvent des populations étrangères significatives.

Une donnée à noter concerne les recherches de stages et d'emplois. Dans un marché de l'emploi aux règles de plus en plus complexes, entre 20 et 30% des sondés ont développé un savoir-faire afin de permettre à l'étudiant de s'y retrouver. Cette aide peut prendre plusieurs formes :

- faire jouer son réseau pour mettre à disposition des étudiants des offres de stage ou d'emploi ;
- accompagner les jeunes dans l'organisation de leurs recherches (méthodologie, rédaction de cv, rencontre avec des professionnels, etc.) ;
- préparer les jeunes aux entretiens.

L'aide aux études, souvent développée comme une entraide, fonctionne dans de nombreuses aumôneries. Toutefois, les taux d'échecs et de réorientation au terme de la première année rappellent que beaucoup de choses restent à faire pour renforcer sa mise en œuvre, notamment en matière d'orientation. Cela doit inciter les responsables d'aumônerie à se former de manière plus approfondie aux différents cursus et formations proposées en France. Cela leur permettrait de prolonger l'accompagnement des étudiants en les aidant à s'approprier un peu plus leur temps de formation, à le construire en autonomie.

Nous terminerons ce tour d'horizon en parlant de l'aide alimentaire qui se développe très fortement. La hausse des prix des matières premières est telle qu'un nombre croissant d'étudiants n'arrivent plus à couvrir leur besoin en nourriture. Ils ne savent souvent pas à qui s'adresser ou ont honte d'en parler. Proposer ce type d'aide est ainsi parfois un élément déclencheur qui fait venir à l'aumônerie des étudiants dont on ne soupçonnait pas les difficultés. Touchant à la santé des étudiants, le problème de l'ali-





mentation mérite une très grande attention au sein des campus et autres lieux d'études.

En conclusion, nous pouvons dire que si l'initiative solidaire en direction des étudiants en précarité tend à se développer, notamment dans les lieux les plus sensibles, elle n'est malheureusement pas encore assez ancrée dans notre pastorale pour être un « réflexe ». Il est nécessaire aujourd'hui de reconsidérer cette initiative en la remettant au cœur de la mission des aumôneries : être à l'écoute des difficultés de chacun et trouver des nouvelles formes d'actions pour répondre à ces besoins. S'il est primordial de maintenir la prière et l'équilibre des communautés étudiantes, c'est aussi une question du sens de notre foi de chrétiens qui nous est posée à travers le développement de la précarité sur nos lieux de pastorale. La démarche de Diaconia 2013 est une bonne occasion de lancer cet état des lieux et ces actions.

## 2 Les actions initiées au service des étudiants et les projets de solidarité possibles pour la Pastorale étudiante

De nombreux étudiants en France, étrangers en particulier, font face tout au long de l'année à des difficultés socio-économiques plus ou moins importantes. Malgré la mise en place d'aides en leur faveur depuis de nombreuses années par l'État et les administrations, le réseau de la Pastorale étudiante a pris conscience d'une part que ces autorités publiques peinent de plus en plus à répondre à la demande d'une population grandissante d'étudiants en situation de précarité ; et d'autre part de son manque de préparation pour faire face à des situations de plus en plus sensibles et plus urgentes.

De nombreuses aumôneries ont commencé à mettre en place des actions afin de porter assistance aux étudiants en situation d'urgence, notamment en mobilisant les réseaux paroissiaux et diocésains. Dans la suite de ce document, nous vous proposons quelques pistes pour venir en aide aux étudiants dans le besoin.

**Diaconia**  
**2013**  
Servons la Fraternité !



## Le parrainage

De nombreuses aumôneries proposent un système de parrainage. Assez facile à monter, il consiste à favoriser l'intégration d'étudiants nouvellement arrivés d'une autre ville ou d'un autre pays. Il s'agit alors de mettre ces étudiants en lien avec des étudiants du lieu ou avec des familles. Les échanges se font à travers un repas, un temps convivial (voire familial), ou des sorties pour faire découvrir la ville et ses alentours.

Les aumôneries de Créteil, d'Alençon et de La-Roche-sur-Yon, entre autres, ont mis en place un système de parrainage et d'accueil personnalisé. Il s'agit de lieux d'études où les jeunes étrangers sont nombreux, peu pris en charge par l'administration, et souvent en quête de repères.

## L'aide aux démarches administratives

Au début de chaque année académique, de nombreux étudiants se retrouvent à courir les bureaux administratifs afin d'obtenir tous les papiers nécessaires pour compléter leurs inscriptions, la couverture maladie ou une bourse, etc. Dans le cas des étudiants étrangers, ou issus de milieux sociaux défavorisés, beaucoup découvrent alors le fonctionnement de l'administration française. L'absence de connaissance du système administratif et de son langage est telle que les étudiants perdent beaucoup de temps à réaliser ces démarches alors même que leur année d'étude est lancée.

Il peut être bénéfique de mettre en place une permanence tenue soit par des étudiants, soit par un bénévole formé afin d'aider les étudiants à monter leurs dossiers et les orienter vers les bons services au sein de leurs administrations. L'une des clés peut aussi être de nouer des contacts avec des personnes de l'antenne locale du CROUS qui trouveraient un avantage à ce genre de permanence et pourraient éventuellement intervenir à un moment donné pour donner des conseils aux étudiants concernés.

Ce genre d'accompagnement a par exemple été mis en place dernièrement au sein de l'aumônerie du campus de Marne-la-Vallée. Il a aussi été mis en place à Aix-en-Provence, Angers, Bordeaux, Clermont-Ferrand, Créteil, Grenoble, La-Roche-sur-Yon, Lorient, Lyon, Montpellier, Nancy, Nanterre, Orsay, Perpignan, Saint-Denis, Strasbourg, Valenciennes, et Villeneuve d'Ascq. Nous attendons aujourd'hui de savoir dans quelle mesure les étudiants y ont eu recours et comment la proposition va évoluer d'ici à la rentrée scolaire prochaine.





## Le soutien universitaire et l'aide à l'orientation

Certaines aumôneries mettent en place des structures d'entraide bénévole entre les étudiants dans leurs études. Elles reçoivent un bel accueil, en particulier auprès des étudiants non-francophones. De manière générale, cela permet à des étudiants d'acquérir des techniques et des méthodes de la part d'étudiants plus expérimentés.

Il serait judicieux de proposer systématiquement cette aide, notamment pour les étudiants en université souvent peu accompagnés. On observe que les étudiants ne la demandent pas spontanément, même lorsqu'ils sont dans des cas de grandes difficultés et confrontés à un stress important. Plusieurs aumôneries ont aussi lancé dans leurs locaux, ou en un autre lieu propice, des semaines de révisions avant les examens qui ont beaucoup de succès car répondant à un vrai besoin.

De plus, ce genre d'initiatives permet aux étudiants de côtoyer, sur un temps de travail, des étudiants de différentes filières et niveaux au sein de leur campus. Elles amènent ces derniers à s'interroger sur les orientations possibles au sein ou à l'issue de leur cursus.

L'aide à l'orientation peut aussi faire l'objet d'une soirée ou d'un atelier dans l'année avec des personnes au fait de la question. Il est également recommandé de créer des liens avec le conseiller d'orientation du campus, quand il y en a un.

L'aumônerie du campus de Nanterre a mis en place ces actions et a eu des très bons retours. Elle a ainsi organisé des ateliers permettant à des étudiants de différents niveaux d'études et de différentes filières de se rencontrer et de discuter ensemble des cursus possibles au sein de l'Université. Une salle d'étude et des semaines de révisions ont également été mis en place. Cela a permis aux étudiants, qui n'en ont pas l'habitude ou la pratique, d'expérimenter le travail en groupe et de développer l'entraide au sein des communautés.

Cette action a également été développée à Aix-en-Provence, Angers, Caen, Clermont-Ferrand, Créteil, Limoges, Marne-la-Vallée, Montpellier, Nancy, Nanterre, Orsay, Paris, Reims, Saint-Denis, Strasbourg, Toulouse, Valenciennes.

**Diaconia**  
**2013**  
Servons la Fraternité !

## La recherche d'emploi et de stages

Plusieurs initiatives au sein de la Pastorale étudiante ont permis à des étudiants de trouver stages et emplois ces dernières années. Beaucoup tiennent au réseau local de paroissiens développé par les aumôniers, mais certaines peuvent venir de structures diocésaines, d'associations ou de mouvements liés à l'Église, ou auprès de *la Conférence des Évêques de France*. Ainsi cette dernière a accueilli des étudiants du réseau des aumôneries de l'enseignement supérieur. Il ne faut pas hésiter à relayer ce genre d'informations au sein des cellules locales.

Outre la diffusion d'annonces, des aides sont fournies au niveau des établissements ou des antennes du *Pôle Emploi* pour former les étudiants à la rédaction de CV et de lettres de motivation, et à la préparation d'entretiens professionnels. Il est important de connaître ces ressources pour orienter au mieux les étudiants.

Ce genre d'initiatives a été développé assez tôt à Créteil, dans la mesure où les étudiants ne disposaient pas d'un réseau suffisamment important pour trouver par eux-mêmes des propositions adaptées. À présent, avec un peu de pratique, le volume des propositions qui parviennent aux étudiants est suffisant et dans des secteurs très variés.

Alençon, Caen, Clermont-Ferrand, Lille, Limoges, Lyon, Marne-la-Vallée, Nancy, Paris, Perpignan, Saint-Denis, Strasbourg, Versailles ont mis en place une action similaire.

## L'aide financière

La question du financement des études est toujours une question sensible et un réel problème. Les institutions publiques sont confrontées à l'afflux des demandes et les aumôneries sont en général peu préparées en la matière. Pourtant, l'aumônerie peut se rapprocher du tissu associatif local, en particulier de l'antenne du Secours Catholique locale, afin de pallier à l'urgence de certaines situations.

Néanmoins, une dizaine d'aumôneries du réseau déclare pratiquer une telle aide de manière exceptionnelle et confidentielle. La quasi-totalité des aumôneries l'accorde alors dans le cas de la participation aux activités de l'aumônerie.







Une autre piste de réflexion serait à trouver du côté du microcrédit ou de la caution à la souscription de prêts étudiants. Mais une étude des aspects et modalités techniques de telles solutions plus poussée est nécessaire.

## La banque alimentaire et le vestiaire

S'il est parfois difficile à une aumônerie de monter sa propre banque alimentaire ou son vestiaire, elle peut se mettre en lien avec les associations qui traitent de ces questions (l'antenne locale de la banque alimentaire par exemple). L'objectif serait de créer une aide spécifique en la matière pour les étudiants, et de devenir le cas échéant un interlocuteur ou un point de chute sur le campus, selon les moyens logistiques et immobiliers disponibles.

L'exemple de Toulouse est intéressant. Cette aumônerie, constatant la situation des étudiants en situation de précarité, a tissé des liens avec l'antenne de la banque alimentaire de l'agglomération via *les équipes Saint Vincent-de-Paul*, pour prendre en charge cette situation particulière de manière permanente et pour créer un vestiaire ponctuel.

Ces partenariats se sont aussi développés à Aix-en-Provence, Clermont-Ferrand, Lyon, Marne-la-Vallée, Poitiers, Reims, Rennes, et Strasbourg.

## La recherche de logements

L'une des problématiques les plus observées ces dernières années et pour lesquelles de nombreuses aumôneries se mobilisent est le logement. Le CROUS peine à garantir des logements proches des lieux d'études, une part importante d'étudiants n'a pas de toit au début de l'année universitaire. La situation devient d'autant plus critique lorsqu'il s'agit d'étudiants étrangers qui, ne disposant pas le plus souvent de cautions, ne peuvent se tourner vers des bailleurs privés.

Face à cette situation, **plusieurs aumôneries ont monté des structures internes, bénévoles ou subventionnées**, de manière à permettre à des étudiants en grande précarité de trouver un toit de manière temporaire (en attente de traitement du dossier par le CROUS) ou permanente. Certaines sont même devenues des interlocuteurs crédibles et reconnus par le CROUS et l'administration. Ainsi ces derniers n'hésitent pas à y orienter les étudiants en grande difficulté.



Deux autres pistes intéressantes sont à signaler :

- **mobiliser le diocèse pour louer à des étudiants des locaux diocésains non-utilisés avec un bail d'une année universitaire.** Cette approche permet à la fois de loger des étudiants et de faire des économies au niveau des finances diocésaines ;
- **créer des « communautés étudiantes »** avec un projet spirituel fort et une charte qui permettent aux étudiants de donner une autre dimension à leur année d'étude.

L'aumônerie de Créteil est allée très loin sur cette question : face à l'augmentation annuelle de la population d'étudiants étrangers ne disposant pas de logements à la rentrée, elle a créé un poste pour un volontaire à mi-temps, puis à plein temps, pour travailler sur cette question et trouver des logements aux étudiants. Toulouse, de son côté, dispose à présent de plusieurs *Jéricholocs* d'étudiants engagés dans un projet spirituel au sein de logements souvent mis à disposition par le diocèse, du fait de leur vacuité temporaire ou permanente.

Les aumôneries d'Aix-en-Provence, Bordeaux, Caen, Clermont-Ferrand, Compiègne, Grenoble, Lorient, Lyon, Marne-la-Vallée, Nancy, Nantes, Orsay, Paris, Perpignan, Saint-Denis, Strasbourg, Valenciennes, Versailles, et Villeneuve d'Ascq sont aussi engagées sur la question du logement.

## L'expertise en matière d'aide sociale et de solidarité

Devenir des interlocuteurs pertinents sur les campus en matière d'aide sociale et de solidarité est sans doute l'un des enjeux majeurs de la Pastorale étudiante pour les années à venir. Il s'agit de réaffirmer la place que l'Église occupe encore dans bon nombre d'esprits laïcs : celle d'expert en questions sociales.

Pour cela, il est important de se tenir au courant des propositions d'aides existantes (administrations, associations, partenaires d'églises, mouvements,...), et de rester à l'écoute des difficultés de chacun pour susciter la créativité au sein même de la communauté étudiante catholique.





## Le Service Civique

Face à toutes ces situations pour lesquelles souvent les moyens manquent pour créer une structure adaptée et pertinente au sein d'une aumônerie, une solution est proposée à travers le *Service Civique*. Tout en gardant à l'esprit que ce dispositif est avant tout destiné à accompagner la croissance d'un jeune désireux de servir l'intérêt général à travers une mission nouvelle et utile, il permet à une association de lancer de nouveaux projets, et dans le cas présent, d'offrir un service à d'autres jeunes.

*La Conférence des Évêques de France soutient le Service Civique.*

Avec 18 mouvements et service d'Église<sup>1</sup>, une Plate-forme Ecclésiale pour le *Service Civique*, lancée le 15 juin 2011, fait la promotion de ce dispositif et accompagne les structures intéressées. La Plate-forme est fondée sur une Charte qui met le volontaire au cœur de l'engagement de ses membres. Elle s'appuie également sur une *Mission Solidarité / Service Civique*, rattachée au *Service National pour l'Évangélisation des jeunes et pour les Vocations*.

Cette mission est également chargée de favoriser les liens entre les associations de solidarité catholiques et les groupes de jeunes.

N'hésitez pas à contacter le chargé de mission pour obtenir de plus amples informations sur l'un ou l'autre aspect : Adrien Honda-Bornhauser - tel 01 72 36 69 24 – [service-civique@cef.fr](mailto:service-civique@cef.fr)



**Diaconia**  
**2013**  
Servons la Fraternité !

1 Les Apprentis d'Auteuil, l'Arche, l'Association La Salle, Coexister, le CCFD – Terre solidaire, la Communauté du Chemin-Neuf, le CNEAP, la DCC, le diocèse de Paris, l'Enseignement Catholique, la FNOGEC, la FSCF, Fondacio, le MEJ, le MRJC, les SGDF, le Secours catholique, la Société Saint-Vincent-de-Paul



## 2. Favoriser l'engagement solidaire des étudiants

La solidarité (locale, régionale ou internationale) est depuis quelques années le nouveau point d'accroche des jeunes. Les motivations sont assez variées. On y trouve par exemple la volonté d'être acteur pour changer le monde, une manière d'œuvrer à plus de justice, un défi personnel, une découverte de soi, l'engagement citoyen, l'envie de découverte et d'échange, une étape fondatrice dans la vie, l'envie de donner un peu de son temps pour aider son prochain, ou encore une première expérience pour un futur parcours humanitaire. Cet engagement solidaire prend différentes formes selon la nature du projet : projet d'étude, extrascolaire, professionnel ou encore personnel.

L'Église rejoint cet intérêt grandissant des jeunes pour la solidarité. Sa volonté a toujours été d'encourager les jeunes à s'impliquer dans les actions caritatives afin de leur apprendre l'amour du prochain et de les aider à comprendre l'autre dans sa spécificité malgré ses différences. Ainsi, de nombreuses actions sont mises en place à travers les aumôneries étudiantes pour susciter et/ou favoriser l'engagement solidaire des jeunes. Pour ce faire, les aumôneries tissent souvent des liens et partenariats avec des associations de solidarité.

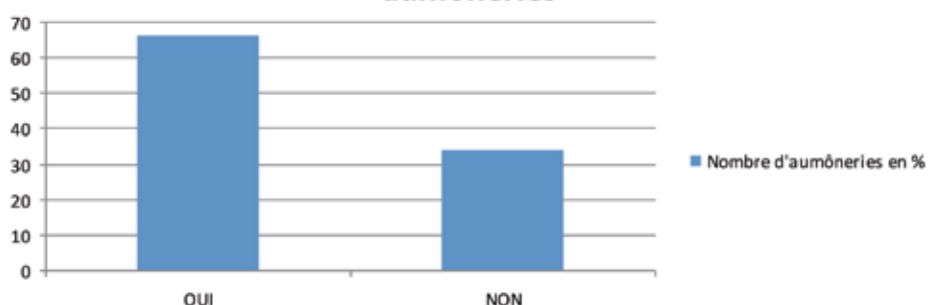
Dans cette partie, nous vous présentons d'abord les résultats du sondage relatif à l'engagement solidaire des étudiants par le biais des aumôneries, et dans un second temps les partenaires nationaux de la Pastorale étudiante dans ce domaine de la solidarité en France et à l'international.



# 1 Les actions des aumôneries en faveur de l'engagement solidaire des étudiants en France

Ce sondage dresse un panorama des actions caritatives proposées par les aumôneries étudiantes, ainsi que sur les associations de solidarité avec qui elles développent ces initiatives.

**Proposition d'actions caritatives par les aumôneries**



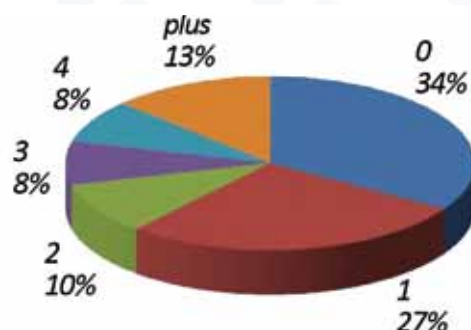
Entre 2008 et 2010, 41 aumôneries ont proposé des actions caritatives aux étudiants, soit 66% des répondants aux questionnaires. On a pu remarquer qu'il s'agissait, pour la plupart, des aumôneries de grandes villes en termes géographique, démographique et universitaire. Le brassage des populations et des cultures ainsi que la variété des formations académiques y sont plus ou moins caractéristiques.

Les aumôneries des grandes écoles semblent plus actives dans l'engagement solidaire par rapport à celles des universités. Cela s'explique sans doute par la spécialisation des premières qui exige généralement la mise en place de projets de développement. Les étudiants des écoles utilisent souvent le réseau des aumôneries (c'est-à-dire qu'ils travaillent avec les partenaires des aumôneries, cf *infra*) pour mettre en œuvre leurs projets de fin d'étude. On peut ainsi citer le cas de l'*École Centrale de Paris*, dans laquelle de jeunes ingénieurs réalisent chaque année des projets en France et dans le monde avec l'appui d'associations comme le Secours Catholique.

Pour autant, ce constat ne signifie pas que les aumôneries universitaires ne réalisent pas de projets. Mais malheureusement, les étudiants des universités sont rarement au

courant des opportunités offertes par les services et mouvements d'Église en matière de solidarité. C'est pourquoi les aumôneries devraient rendre plus visibles les propositions d'actions auprès de cette tranche de la population.

# **NOMBRE D' ACTIONS CARITATIVES PROPOSÉES PAR CHAQUE AUMÔNERIE**



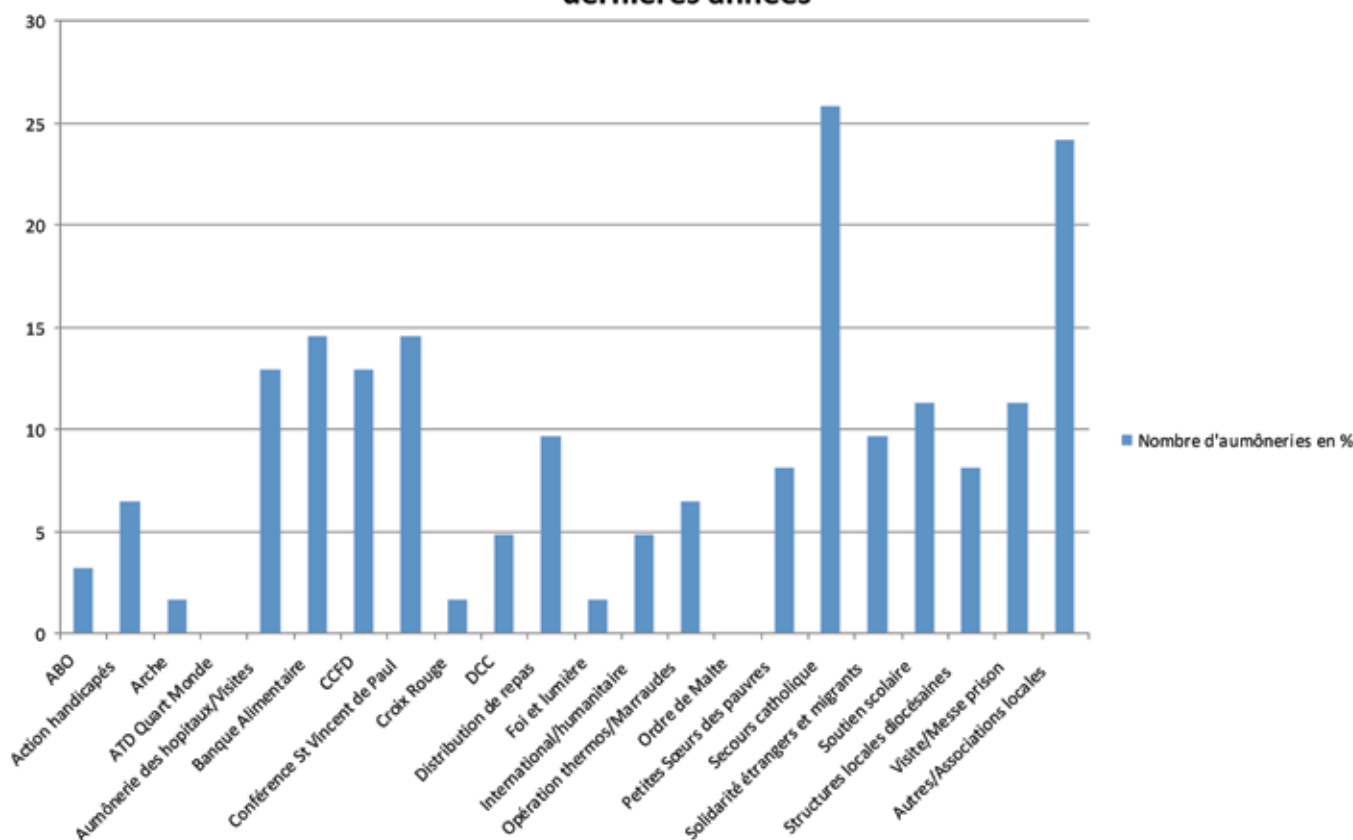
Le nombre d'actions caritatives proposées au cours des trois dernières années par chaque aumônerie demeure néanmoins très limité. Près de 61% des aumôneries sondées n'ont pas présenté d'actions de solidarité ou les mènent encore de façon très ponctuelle. Dans le premier

cas, on compte 21 aumôneries (34% des sondés) et dans le second cas, 17 aumôneries (27% des sondés) n'ont offert chacune qu'une seule action sur les 3 ans.

Néanmoins, 13% des aumôneries favorisant l'engagement solidaire ont proposé chacune plus de 4 actions entre 2008 et 2010, soit un nombre de 8 sur l'échantillon sondé.

Au regard des données de l'enquête, on constate que les

## **Nature des actions caritatives proposées par les aumôneries ces trois dernières années**







propositions d'actions solidaires sont l'œuvre de l'aumônerie elle-même ou issues, en grande majorité, de son partenariat avec des associations de solidarité.

Les actions propres des aumôneries sont des projets initiés par les étudiants ou des actions mise en route par les aumôneries. Elles sont liées généralement au soutien apporté au quotidien aux personnes vulnérables. Entre 2008 et 2010, les actions caritatives proposées aux étudiants par les aumôneries étaient assez variées. La plupart étaient des actions de proximité telles que : le soutien scolaire (11%, soit 7 aumôneries), les visites et messes dans les prisons (11%), le soutien aux handicapés (6%, soit 4 aumôneries), la distribution de repas aux sans-abris (10%, soit 6 aumôneries), la solidarité à l'égard des étrangers et des migrants (10%, soit 6 aumôneries), et des projets de lutte contre la pauvreté dans les pays en développement (5%, soit 3 aumôneries).

Il est important de souligner que les chiffres susmentionnés relatifs aux actions caritatives proposées dans les aumôneries ne sont pas assez révélateurs du degré d'implication des étudiants dans chacune des actions. En effet, de nombreuses actions de même type sont réalisées dans le cadre de partenariats conclus entre les aumôneries et les associations de solidarité. En répondant au sondage, plusieurs aumôneries ont fait état de leurs relations partenariales sans énoncer clairement la nature des actions. Il était alors quasi impossible de catégoriser ces actions en vue de les quantifier. C'est pourquoi le graphique « nature des actions caritatives proposées par les aumôneries des trois dernières années » représente à la fois les actions des associations et les actions par leur nature.

Les étudiants ont en effet mené plusieurs actions solidaires en lien avec des associations diverses et variées. Classées par nombre de partenariats, on trouve parmi les partenaires des aumôneries : *le Secours Catholique* (26%, soit 16 aumôneries), *la Conférence Saint Vincent-de-Paul* (15%, soit 9 aumôneries),

*le CCFD -Terre solidaire* (13%, soit 8 aumôneries), les aumôneries des hôpitaux (13%), les structures locales diocésaines (8%, soit 5 aumôneries), *les Petites Sœurs des pauvres* (8%), *l'Opération thermos/ Maraudes* (6%, soit 4 aumôneries), la Délégation Catholique

**Diaconia**  
**2013**  
Servons la Fraternité !



pour la Coopération (5%, soit 3 aumôneries), ABO (A bras ouverts) (3%, soit 2 aumôneries), la Croix Rouge (2%, soit 1 aumônerie), Foi et lumière (2%), et l'Arche (2%).

Il est apparu au cours de cette classification, une catégorie regroupant des associations locales ou des petits projets. Nous l'avons appelé « autres/associations locales ». En termes de propositions, cette catégorie occupe le deuxième rang, après le Secours Catholique.

En effet, 15 aumôneries (soit 24%) sur 41 travaillent avec les associations de leur ville ou quartier. Il s'agit d'un chiffre qui doit encourager les aumôneries encore non engagées dans les actions de solidarité, à chercher et à trouver près de chez eux des idées et moyens pour susciter et/ou favoriser l'engagement solidaire de leurs étudiants. Diaconia 2013 les y invite expressément.

Il ressort de ce sondage que, même si des partenariats existent avec des associations laïques à l'instar de la Croix Rouge, il n'en existe pas avec les pouvoirs publics ou les entreprises privées qui aurait une action sociale. Au-delà des subventions, il convient donc de creuser davantage la réflexion sur les possibilités de relations avec les collectivités locales, les universités et les entreprises de chaque région.

Par ailleurs, cette enquête montre que les services et mouvements d'Église coopèrent très bien ensemble. Ainsi le Secours Catholique, le CCFD – Terre Solidaire et la Délégation Catholique pour la Coopération (DCC) sont partenaires avec la quasi-totalité des aumôneries. Heureux hasard, ces associations font partie des plus importantes ONG françaises de solidarité.





## 2 Les partenariats nationaux de la Pastorale étudiante et les associations de solidarité ouvertes aux étudiants.

La *Pastorale étudiante nationale* entretient des liens privilégiés avec le *Secours Catholique*, le *CCFD – Terre Solidaire* et la *DCC* qui sont, comme elle, des services d'Église rattachés à la *Conférence des Évêques de France*. Nous souhaitons privilégier et développer les liens avec ces associations tant au niveau local que national. En effet leur ancrage ecclésial, leur importance dans le domaine de la solidarité et leur champ d'actions caritatives leur permettent de répondre à toutes les demandes d'engagements des jeunes. C'est pourquoi nous avons réalisé pour chacune une fiche de présentation de la structure accompagnée des actions et partenariats possibles à développer ensemble.

Vous trouverez également une liste non exhaustive d'autres associations offrant des possibilités d'engagement solidaire précisant les missions de ces associations, le type d'actions proposées, leur durée, la tranche d'âge concernée et leurs coordonnées.

Ces informations restent indicatives. Pour connaître dans le détail les opportunités d'engagement, n'hésitez pas à consulter les sites internet des associations et à les contacter. Ce qui peut être l'occasion de leur présenter vos projets.



Fondé en 1946, par la Père Jean Rodhain, le Secours Catholique-Caritas France est un service de l'Église catholique, membre de la confédération Caritas Internationalis. Association loi 1901 à but non lucratif et reconnue d'utilité publique en 1962, le Secours Catholique fédère un réseau de 65 000 bénévoles, réparti en 3900 équipes locales dans 90 délégations départementales pour « apporter, partout où le besoin s'en fait sentir, à l'exclusion de tout particularisme national ou confessionnel, tout secours et toute aide directe ou indirecte, morale ou matérielle, quelles que soient les options philosophiques ou religieuses des bénéficiaires » (extrait des statuts, article 1er).

Fidèle à l'esprit des origines, le Secours Catholique enracine son action dans l'Évangile et dans l'enseignement social de l'Église : **le respect de la dignité de la personne humaine, la justice, la solidarité, la fraternité, la réconciliation, la paix, l'option préférentielle pour les pauvres**, le développement **intégral** de la personne humaine, la subsidiarité, la destination universelle des biens, l'indivisibilité des droits.

Dans cet esprit, le Secours Catholique entend favoriser l'engagement des jeunes à travers des actions d'éveils et de sensibilisations à la solidarité qui passe par des rencontres, des témoignages, des actions, des propositions d'engagements bénévoles.

**VIVRE LA SOLIDARITÉ AU PIED DE CHEZ SOI : LES ACTIONS LOCALES DU SECOURS CATHOLIQUE POUR VIVRE UN ENGAGEMENT BÉNÉVOLE**

Des actions de toutes natures sont mises en place par les antennes locales du Secours Catholique de manière à venir en aide aux plus pauvres. Il y en a forcément une à côté de chez vous :

- Bénévolat dans des **accueils de jour pour personnes sans domicile**.
- **Aide aux démarches administratives et sociales**
- **Activités fraternelles et de rencontres (groupes conviviaux, activités culturelles et de loisirs,...)**
- Participation à des **maraudes auprès des personnes vivant dans la rue**,
- Participation aux **bibliothèques de rues**, accompagnement scolaire, ateliers de français
- Participation à l'encadrement de **Camps** (enfants et ados).
- Participation à des chantiers d'été solidaires (Migrant à Calais, Roms en Seine St Denis,...)
- Engagement plus ponctuels sur des

## CONTACT

Au niveau national  
Département  
Bénévolat-  
Volontariat-  
Réseau Jeunes :  
Frédéric Félicien  
> 01 45 49 71 05

dept.benevolatetjeunes  
@secours-catholique.org

Secours Catholique –  
Réseau Mondial  
Caritas  
106 rue du Bac,  
75007 Paris Cedex

Toutes les informations  
sur internet :  
[www.secours-catholique.org](http://www.secours-catholique.org)

Au niveau local :  
contacter la délégation  
Secours Catholique de  
votre département







opérations de collectes, de plaidoyers, de campagnes d'Urgences,.....  
Et bien d'autres encore...

## **RÉFLÉCHIR, SE FORMER À L'ENGAGEMENT SOLIDAIRE LOCAL ET INTERNATIONAL :**

Les Clubs Caritas pour objectif d'engager des jeunes avec le Secours Catholique dans une démarche de solidarité locale et internationale (préparation au départ sur environ 18 mois, accompagnement du projet, relecture au retour). Cette démarche comporte deux volets indissociables :

les Clubs Caritas sont des espaces d'éducation au développement et à la rencontre interculturelle ; ceci se réalise par des échanges auprès d'une Caritas étrangère ou d'un partenaire.

les Clubs Caritas permettent également de découvrir les réalités sociales et culturelles en France et des actions que le Secours Catholique engage pour lutter contre la pauvreté.

## **S'ENGAGER DANS LA SOCIÉTÉ AU SEIN D'UNE STRUCTURE DE SOLIDARITÉ : LE VOLONTARIAT CIVIQUE**

Les volontaires associatifs engagés au Secours Catholique ont tous une double mission :

- le montage d'un projet en lien avec les pauvretés locales
- le développement d'un réseau de jeunes solidaires autour de ce projet.

Ces volontaires représentent donc une force vive qui mobilise d'autres jeunes sur des projets solidaires locaux ou internationaux. Avec le soutien de l'association, ce réseau de jeunes reste actif au delà du départ du volontaire.

Le Secours Catholique, de son côté, s'engage à accompagner ces jeunes volontaires dans la définition de leur projet professionnel après le volontariat et à les former pour faciliter la mise en place de ce projet.

## **TRAVAILLER POUR LE SECOURS CATHOLIQUE : OFFRES DE STAGES OU D'EMPLOI**

Le Secours Catholique offre des opportunités de **stage au siège** national ou en délégation départementale. Le stage pouvant être plus ou moins long.

Régulièrement le Secours Catholique recrute. (les offres d'emploi sont accessibles sur le site internet)

**Diaconia**  
**2013**  
Servons la Fraternité !

# Le CCFD - Terre solidaire

UNE MISSION : LE DÉVELOPPEMENT

Né il y a 50 ans de l'engagement de mouvements chrétiens laïcs contre la faim, le CCFD-Terre Solidaire a vite reconnu que la lutte contre la faim passait par le développement social de l'Église ; il livre ce combat au nom de la primauté de la personne humaine.

3 leviers :

## LES PROGRAMMES INTERNATIONAUX

Le CCFD-Terre Solidaire promeut les initiatives de ses partenaires du Sud et de l'Est principalement en faveur du renforcement de la société civile en Afrique, Asie et Amérique Latine.



### CONTACT

Au niveau national  
Alice Idrac  
> 01 44 82 81 26  
a.idrac@ccfd.asso.fr

CCFD -  
Terre Solidaire  
4 rue Jean Lantier  
75001 Paris

Au niveau local  
Antenne CCFD du  
diocèse ou de la ville.







## L'ÉDUCATION AU DÉVELOPPEMENT

Le CCFD-Terre Solidaire déploie en France des actions de sensibilisation et d'éducation pour inciter chacun, et notamment les membres des communautés chrétiennes à prendre en compte la solidarité dans leur comportement et leur mode de vie.

Le Plaidoyer

Le CCFD-Terre Solidaire agit avec ses partenaires auprès des instances politiques françaises, européennes et internationales, comme force de dénonciation et de proposition pour une économie au service de l'humain.

## LES PROPOSITIONS DU CCFD-TERRE SOLIDAIRE

- **Réfléchir avec les permanents ou bénévoles du CCFD-Terre Solidaire**

Formations, interventions, témoignages, animations autour de plusieurs thématiques, dont :

- «La spiritualité dans la solidarité internationale»,
- «Le partage des richesses financières»,
- «Droits fondamentaux et gouvernance».

Le CCFD-Terre Solidaire vous propose une palette d'outils (vidéo, livrets, jeux, brochures, expositions...) pour animer une soirée ou un cycle (type parcours thématique)

- **Se rencontrer entre jeunes adultes autour de la solidarité internationale.**

Des WE régionaux basés sur la convivialité, l'échange de pratiques et le débat autour de l'engagement organisés par des jeunes pour des jeunes avec un partenaire du CCFD-Terre Solidaire

- **Se former/Etre accompagné par le CCFD-Terre Solidaire au départ à l'étranger, à la rencontre interculturelle**

Les permanents et les bénévoles du CCFD-Terre Solidaire peuvent vous accompagner dans une relecture de vos projets de solidarité internationale

Le CCFD-Terre Solidaire propose localement des modules de formation pour préparer des jeunes au séjour à l'étranger (stage, projet humanitaire, voyage solidaire...).

Au niveau national des formations de formateurs et d'animateurs sont proposées, deux fois par an, autour du guide pédagogique Visa pour un voyage.

**Diaconia**  
**2013**

Servons la Fraternité !

## La DCC

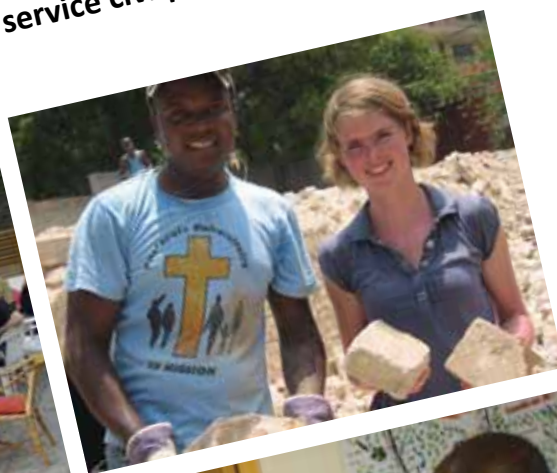
### LA RÉFÉRENCE DU VOLONTARIAT INTERNATIONAL EN ÉGLISE

Organisme de volontariat de l'Église de France, la DCC forme et envoie des volontaires depuis 1967. Chaque année, elle accompagne plus de 400 volontaires dans leur démarche de volontariat. Pour mettre en place son action, la DCC s'appuie notamment sur une équipe de 20 permanents et 200 bénévoles.

Mais la DCC, c'est aussi un réseau de **plusieurs milliers de volontaires à travers la France** et de 400 partenaires à travers le monde qui assurent la promotion du volontariat. **Service d'Église présent dans tous les diocèses de France**, la DCC travaille également en lien avec les organismes de jeunesse et de solidarité.

### PARTIR EN MISSION AVEC LA DCC

La DCC propose deux types de missions dans les pays du Sud qui peuvent s'adapter à différents types de disponibilités :  
Sous **statut bénévole ou service civique**, ou dans le cadre d'un **stage court** :



#### CONTACT

Au siège de la DCC  
Isabelle Cauchois  
> 01 45 65 99 80  
isabelle.cauchois@ladcc.org

Au niveau local :  
retrouvez les  
coordonnées du délégué  
DCC de votre diocèse  
sur [www.ladcc.org](http://www.ladcc.org)







**les Missions Solidaires** (3 à 6 mois, nourriture et logement pris en charge)  
Dans le cadre d'une **année de césure**, d'un **congé sabbatique**, ou à la fin **de vos études** :

**le Volontariat de Solidarité Internationale** (VSI, 1 ou 2 ans, statut reconnu par l'État avec prise en charge totale).

Ces missions comprennent formation avant le départ, suivi sur le terrain, et relecture au retour (soutien administratif, personnel, spirituel et professionnel).  
Toutes les missions sont à pourvoir sur le site :  
**www.ladcc.org**

### **PRÉPARER SON PROJET AVEC LA DCC**

Vous avez un projet sur le terrain ? Vous êtes en lien avec une structure ?  
Vous partez faire un stage à l'étranger ?

Seul ou en groupe, vous pouvez bénéficier des équipes de la DCC pour une préparation au départ, une sensibilisation aux questions interculturelles ou au contexte local. La même aide peut vous être apportée sur place et au retour.

### **S'OUVRIR SUR LE MONDE AVEC LA DCC**

L'expérience des volontaires est une source de réflexion pour les étudiants. Vous pouvez organiser avec le réseau une soirée ou conférence à l'intention de votre aumônerie ou de l'ensemble de votre établissement (qui peut aussi prendre la forme d'un jeu ou d'un module d'animation), sur des sujets très divers où nous garantissons une expertise tels que :

Les enjeux de l'expérience du volontariat à l'international  
L'éclairage sur un pays, une question de développement  
Un témoignage sur l'expérience spirituelle, interreligieuse, interculturelle

### **EFFECTUER UN STAGE À LA DCC**

Les services du siège recherchent des stagiaires pour des missions dans de nombreux champs : communication, marketing, comptabilité, animation, etc.

**Diaconia**  
**2013**  
Servons la Fraternité !

## Autres associations offrant des possibilités d'engagement solidaire :

Associations	Missions	Types d'action aux jeunes	En France
<b>Auteuil International</b>	Répondre aux besoins des jeunes et reconnaître leur dignité	Volontariat	oui 10 à 12 mois
<b>Communauté du Chemin Neuf</b>	Soutenir des projets de solidarité et des fondations de missions communautaires dans divers pays	Volontariat	
<b>FIDESCO</b>	Envoi des volontaires dans les pays du Sud pour mettre leurs compétences professionnelles au service de projets de développement, d'aide aux populations locales ou d'actions humanitaires	Volontariat	non
<b>Fondacio</b>	Actions à travers des programmes éducatifs, culturels, de solidarité économique et sociale	Volontariat	non
<b>Jeunes Volontaires Internationaux</b>	Envoie de volontaires Se mettre au service de la foi et de la justice	Volontariat	non
<b>L'Arche International</b>	Assistance auprès des personnes avec un handicap	Volontariat	oui
<b>Les Lasalliens</b>	Engagement dans l'action éducative et des services d'Eglise pour des projets de développement	Volontariat	oui
<b>Les Scouts et Guides de France</b>	Mouvement de jeunesse et d'éducation populaire en France	Volontariat et bénévolat	oui
<b>Mission de l'Assomption (Association AMA)</b>	Mission d'éducation au service des jeunes, des familles, de la formation humaine et chrétienne	Volontariat	non
<b>Missionnaires Oblats de Marie Immaculée (OMI)</b>	Missionnaires au service des plus pauvres et des jeunes (mission dans la santé, milieux marginalisés, auprès des jeunes)	Voyage d'immersion	non
<b>Missions Etrangères de Paris (MEP)</b>	Préparer et d'envoyer des jeunes qui souhaitent partir en mission et relever les défis posés par les deux-tiers de la population mondiale qui vivent en Asie	Volontariat	non
<b>Opération Amos</b>	Mettre son savoir-faire et ses compétences au service des jeunes qui désirent vivre une expérience d'engagement solidaire	Bénévolat	non
<b>Point-Cœur</b>	Contribuer à l'épanouissement des personnes souffrantes, en leur apportant un soutien notamment affectif, matériel et éducatif	Bénévolat	
<b>Service de Coopération pour le Développement</b>	Formation - Développement: formation et envoi de volontaires, soutien aux projets	Volontariat	non
<b>Société Saint-Vincent de Paul - Fédération française</b>	Soulager la misère et combattre la solitude	Bénévolat	oui, toute l'année
<b>Vidès Salésien</b>	Engagement dans l'action éducative (alphabétisation, enseignement, animation...)	Volontariat	non



A l'international (les 5 continents)	Groupes cibles	Coordonnées	Site Internet
oui	plus de 16 ans	40 rue Jean de La Fontaine 75016 Paris 01 44 14 75 75	<a href="http://www.fondation-auteuil.org">www.fondation-auteuil.org</a>
oui	à partir de 20 ans	49, montée du Chemin Neuf 69005 Lyon 04 78 15 07 98 <a href="mailto:jeunes@chemin-neuf.org">jeunes@chemin-neuf.org</a>	<a href="http://www.chemin-neuf.org">www.chemin-neuf.org</a>
oui mission de 2 ans, avec possibilité d'1 an	étudiants et jeunes professionnels	18, bd du Maréchal Koenig 92521 Neuilly sur Seine 01 47 45 96 60 <a href="mailto:fidesco@emmanuel.info">fidesco@emmanuel.info</a>	<a href="http://www.fidesco-international.org">www.fidesco-international.org</a>
oui Séjours courts et longs	jeunes de 18 à 30 ans	5, rue Monsieur 75343 Paris cedex 07 01 56 58 68 18 <a href="mailto:volontariat@fondacio.org">volontariat@fondacio.org</a>	<a href="http://fondacio.org/volontariat">http://fondacio.org/volontariat</a>
oui Séjours courts 6 mois à 1 an Séjours longs 1 ou 2 ans	25 à 35 ans : étudiants (fin d'étude ou césure) et jeunes professionnels	14 rue d'Assas 75 006 Paris 01 44 39 48 38 <a href="mailto:jvi@jesuites.com">jvi@jesuites.com</a>	<a href="http://www.jeunesvolontairesinternationaux.com">www.jeunesvolontairesinternationaux.com</a>
oui	à partir de 16 ans	10, rue Fenoux 75015 Paris 01 53 68 08 00 <a href="mailto:international@larche.org">international@larche.org</a>	<a href="http://www.larche.org">www.larche.org</a>
oui	avoir au moins 18 ans : volontariat en France avoir au moins 21 ans : volontariat à l'étranger	78A, rue de Sèvres 75341 Paris Cedex 07 01 44 49 36 07 <a href="mailto:jvi@lasalle-fec.org">jvi@lasalle-fec.org</a>	<a href="http://www.lasalle-fec.org">www.lasalle-fec.org</a>
oui	entre 16 et 25 ans	01 44 52 37 64 <a href="mailto:volontariat@sgdf.fr">volontariat@sgdf.fr</a>	<a href="http://www.sgdf.fr">www.sgdf.fr</a>
oui, à partir de 6 mois	jeunes de 18 à 35 ans	3, square de l'église saint-Germain 60200 Compiègne <a href="mailto:association.ama@laposte.net">association.ama@laposte.net</a>	<a href="http://www.assomption-france.org">www.assomption-france.org</a>
oui, à partir d'un mois	jeunes de 20 à 30 ans		<a href="http://www.oblatfrance.com">www.oblatfrance.com</a>
oui	étudiants et jeunes professionnels garçons	128 rue du Bac 75341 Paris cedex 07 01 44 39 10 40	<a href="http://mission.mepasie.org">http://mission.mepasie.org</a>
oui, 2 à 3 mois	jeunes de 20 à 30 ans	10 avenue de la Forêt Noire 67000 Strasbourg <a href="mailto:operation.amos@noos.fr">operation.amos@noos.fr</a>	<a href="http://www.spiritains.org/jem.htm">www.spiritains.org/jem.htm</a>
oui, au moins 14 mois	jeunes de 18 à 35 ans	45, rue Saint-Petersbourg 75008 Paris 01 45 43 32 98 <a href="mailto:cvilain@pointscoeur.org">cvilain@pointscoeur.org</a>	<a href="http://www.pointscoeur.org">www.pointscoeur.org</a>
oui, 2 ans	au moins 21 ans (qualification ou expérience professionnelle signi- ficative)	202, chemin de Fontanières 69350 La Mulatière-Lyon 04 72 66 87 20 <a href="mailto:contact@scd.asso.fr">contact@scd.asso.fr</a>	<a href="http://www.scd.asso.fr">www.scd.asso.fr</a>
	à partir de 16 ans	120, avenue du Général Leclerc 75014 Paris 01 42 92 08 10 <a href="mailto:contact@ssvp.fr">contact@ssvp.fr</a>	<a href="http://www.ssvp.fr">www.ssvp.fr</a>
oui, 6 à 12 mois	jeunes de 20 à 35 ans	12, montée Saint Laurent 69005 Lyon 04 78 37 86 09	<a href="http://www.salesien.com">www.salesien.com</a>

ET TOI ?  
TU FAIS QUOI POUR

# Diaconia

## 2013

Servons la Fraternité !





# PASTORALE ÉTUDIANTE

Mission Solidarité / Service Civique  
Service National pour l'Évangélisation des Jeunes  
et pour les Vocations

Tél: 01 72 36 69 20 / 01 72 36 69 26  
pastorale.etudiante@cef.fr / bureau@cgenational.com

Conférence des Évêques de France  
58 avenue de Breteuil - 75007 Paris

avec CGE



La Pastorale étudiante avec Chrétiens en Grande École a lancé fin 2010 deux chantiers :

- promouvoir l'engagement solidaire des étudiants en leur proposant d'être acteurs de la solidarité ;
- répondre aux problématiques de la précarité étudiante en développant des actions de solidarité au service des étudiants les plus en difficulté.

Cette enquête conduite tout au long de l'année 2011 recense les actions solidaires des aumôneries et communautés chrétiennes et, par ce biais, espère inspirer des étudiants d'autres lieux à s'engager. Par un jeu de miroir, l'enquête met en lumière les écueils auxquels doivent faire face les étudiants précarisés. Elle s'inscrit ainsi pleinement dans la démarche Diaconia 2013, étant en elle-même un petit livre des Merveilles et des Fragilités.

Ce document présente également les trois partenariats privilégiés qui lient la Pastorale étudiante avec la Délégation Catholique à la Coopération, le Comité Catholique contre la Faim et pour le Développement – Terre Solidaire et le Secours Catholique.

Un document publié par la Pastorale étudiante avec :

