

LE logement des jeunes



Etat des lieux problématique



Les jeunes une catégorie ?

On n'est pas sérieux quand on a 17 ans ...

- ▲ Près de 10 millions de jeunes en France en 2008 (18-29 ans) (CESE)
- ▲ Un chiffre aux bornes arbitrairement définies, selon un quadra que je connais bien, et d'une grande hétérogénéité au regard de la variété :
 - ❖ des typologies de ménages (isolés, couples, familles avec enfant-s-)
 - ❖ des statuts socio-économiques et des degrés d'insertion (étudiants, apprentis, salariés, chômeurs indemnisés ou non, ...)
 - ❖ du soutien familial (important ou inexistant).
- ▲ Pour autant quelques spécificités et caractéristiques communes qui se dégagent :
 - ❖ mobilité, tant physique que sociale, (32 % des moins de trente ans déménagent chaque année)
 - ❖ précarité des ressources,
 - ❖ nombreux isolés,
 - ❖ besoins particuliers d'information, de souplesse et de rapidité

Pourquoi parler du logement des jeunes ?

Ne dites plus les « pauvres vieux », mais ...



**LES JEUNES,
PREMIÈRES VICTIMES
DU MAL LOGEMENT**

*Les « jeunes pauvres »
représentent 21 % de leur
classe d'âge (18-25 ans)
contre 12,1 % pour
l'ensemble de la population.
(revenu ≤ 817 €/mois)*

LES JEUNES, PREMIÈRES VICTIMES DE LA CRISE

LA PAUVRETÉ
AUGMENTE
CHEZ LES JEUNES

682 000

2004

922 000

2010



25%

DES PERSONNES ACCUELLIES
DANS DES CENTRES
D'HEBERGEMENT D'URGENCE
SONT DES JEUNES.

 **115**

1 APPEL SUR 5 PROVIENT
D'UN JEUNE ENTRE 18
ET 25 ANS EN 2011.

+8%

DE JEUNES QUI APPELLENT
LE 115 ENTRE L'HIVER
2011-2012 ET L'HIVER
2012-2013.

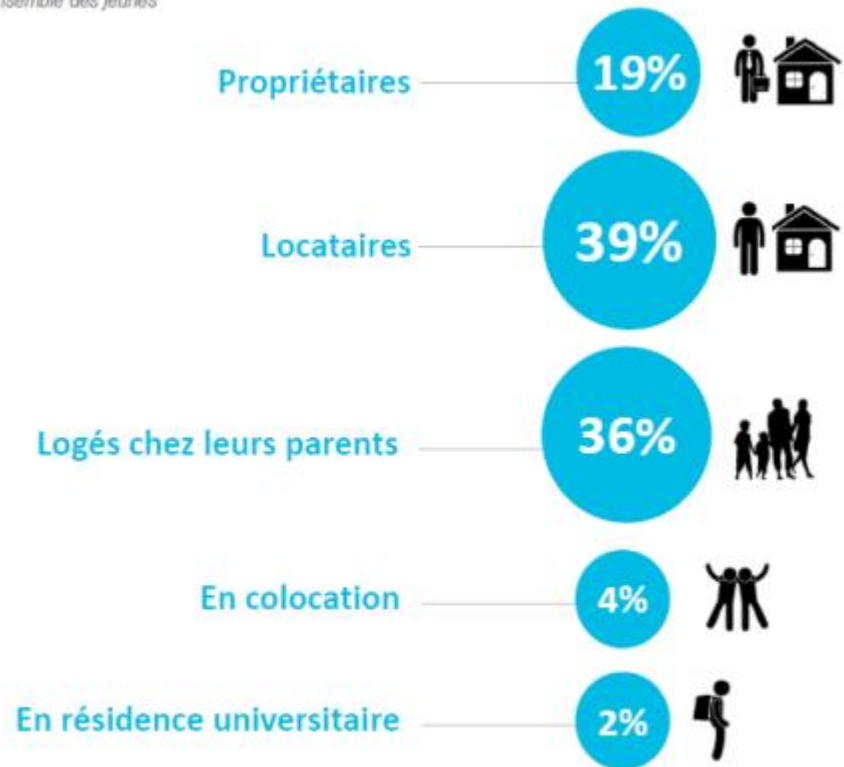
Comment se logent ils ?

Je vis encore chez mes parents,...



Base : ensemble des jeunes

L'âge moyen de décohabitation est stable depuis une trentaine d'année et s'élève à 22 ans. Mais l'écart se creuse entre les étudiants ▼ et les jeunes professionnels ↗.
JC Driant, INJEP, 10-2012



L'accès au logement et l'immobilier de demain vus par les jeunes – avril 2014

Une catégorie en mal d'accès

mais qui ne le fait pas exprès,...

LES DIFFICULTÉS D'ACCÈS AU LOGEMENT

43%

DES JEUNES EN QUÊTE D'UN LOGEMENT

estiment qu'il faudrait assouplir les règles de constitution des dossiers pour les locations.

70%

DES JEUNES IDENTIFIENT LES GARANTIES À APPORTER AU PROPRIÉTAIRE OU À L'AGENCE

comme principal obstacle à surmonter pour trouver un logement.



LES CROUS GÈRENT

169 000 PLACES

pour 2,3 millions d'étudiants dont un peu moins d'1/3 de boursiers.

79%

DES JEUNES VIVANT ENCORE CHEZ LEURS PARENTS

pensent qu'il est difficile de trouver un logement.

Qui peut s'expliquer :

Population étudiante qui a doublé entre 1980 et 2007 : 2,3 millions

Une augmentation des loyers de 40 % entre 1998 et 2008

Un parc social et des modalités d'attribution inadaptées

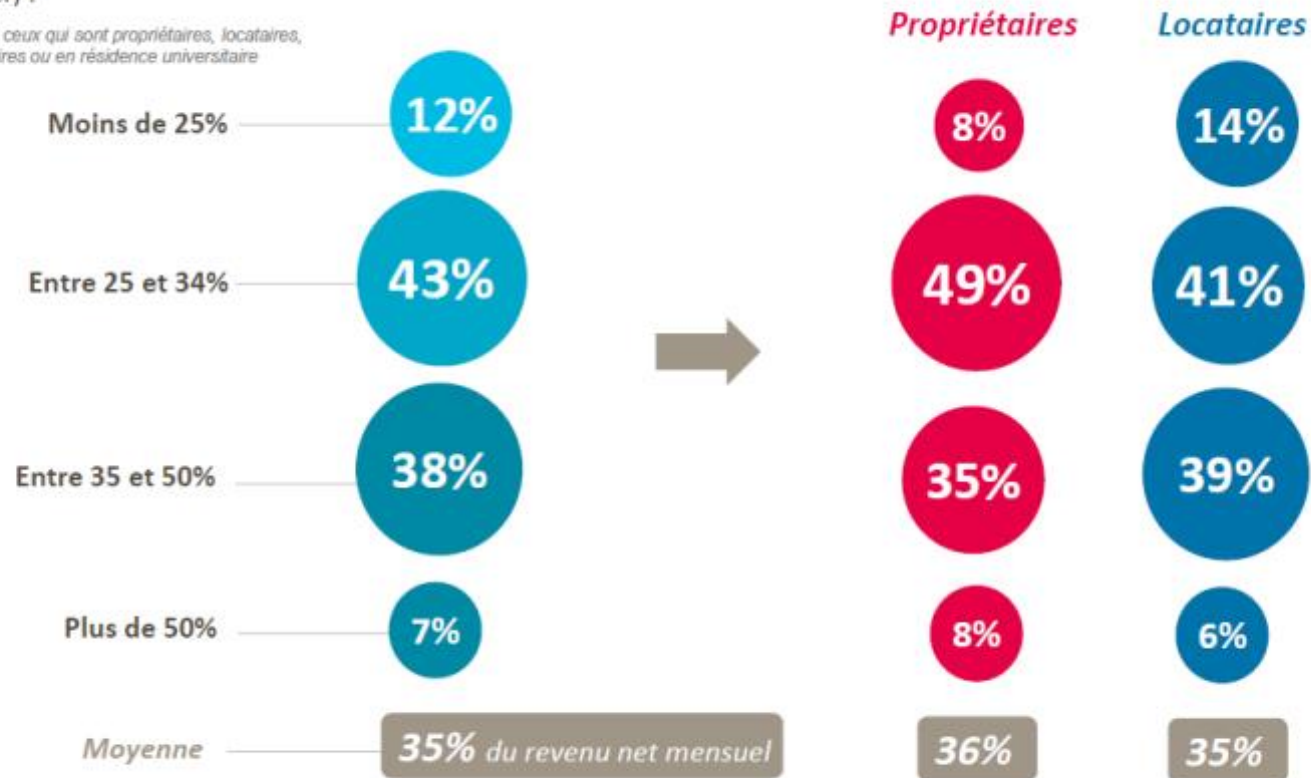
44 % des jeunes expliquent que s'ils vivent chez leurs parents c'est parce qu'ils n'ont pas trouvé de logement à un prix abordable (Credoc Médef 2011)

Une part importante du budget

QUESTION - Quelle part de vos revenus consacrez-vous chaque mois à votre budget logement (loyer ou remboursement d'emprunt immobilier) ?



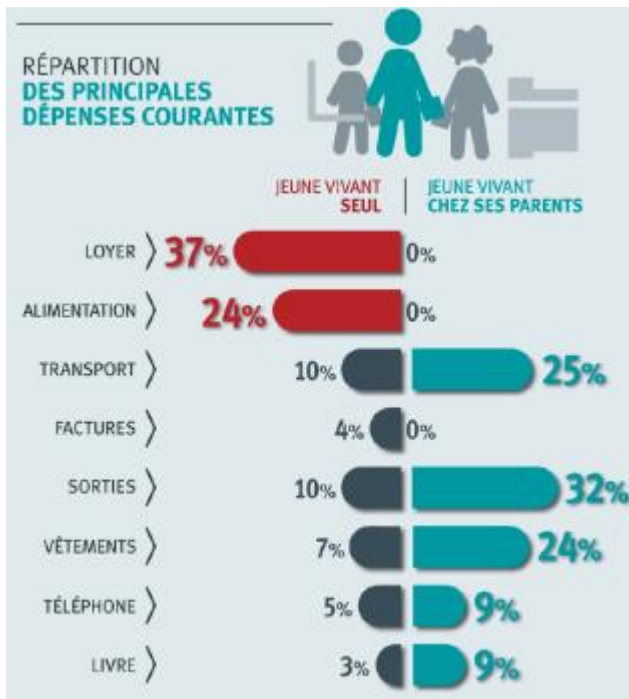
Base : A ceux qui sont propriétaires, locataires, colocataires ou en résidence universitaire



L'accès au logement et l'immobilier de demain vus par les jeunes – avril 2014

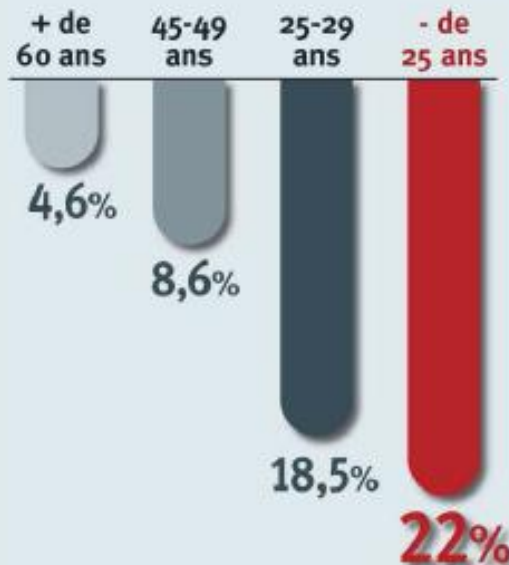


L'âge et la situation familiale des facteurs très discriminants



LES DÉPENSES LIÉES AU LOGEMENT

PART DES DÉPENSES DE LOGEMENT SELON L'ÂGE



ACCENTUATION DU PHÉNOMÈNE "TANGUY" ?

87%

de jeunes vivant encore
chez leurs parents
semblent nourrir une
grande inquiétude
quant à la perspective
de devoir trouver leur
premier logement.

Des fins de mois difficiles

QUESTION - Actuellement, rencontrez-vous des difficultés pour payer votre loyer ou votre remboursement d'emprunt immobilier pour votre logement ?



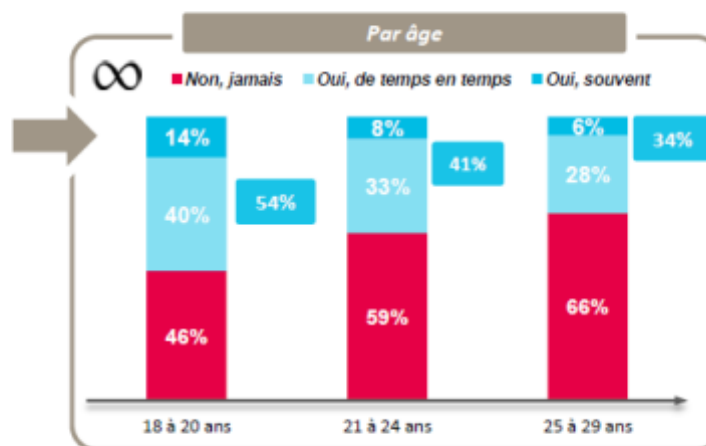
Base : A ceux qui sont propriétaires, locataires, colataires ou en résidence universitaire

Oui, souvent
8%

Oui, de temps
en temps
31%

Non, jamais
61%

Oui
39%



L'autonomie mais à quel prix ?

28 % des moins de 30 ans vivent dans des habitations de qualité médiocre ou surpeuplées, contre 7 % des 60 ans et plus)

L'AUTONOMIE ? MAIS À QUEL PRIX !

	18-28 ans ne vivant pas chez leurs parents	ensemble de la population
 LOGEMENT TROP PETIT	> 29%	16%
 DIFFICULTÉ À CHAUFFER	> 29%	24%
 LOGEMENT DE QUALITÉ MÉDIOCRE	> 9%	7%
 DÉCOUVERTS BANCAIRES	> 21%	13%
 RETARDS DE PAIEMENT	> 17%	11%



LOGEMENT SURPEUPLÉ

21% | 9%

1 ÉTUDIANT SUR 5

EXERCE UNE ACTIVITÉ PROFESSIONNELLE PENDANT SES ÉTUDES.

Pour les étudiants travaillant plus de 16h par semaine, le taux de réussite aux examens est de 38% (au lieu de 55,8% pour ceux qui travaillent moins de 16h).



Une génération inquiète

c'était mieux avant...

QUESTION - Selon vous, les jeunes de votre génération aujourd'hui en France rencontrent-ils plus, moins ou autant de difficultés que leurs parents quand ils avaient leur âge pour... ?



Base : ensemble des jeunes

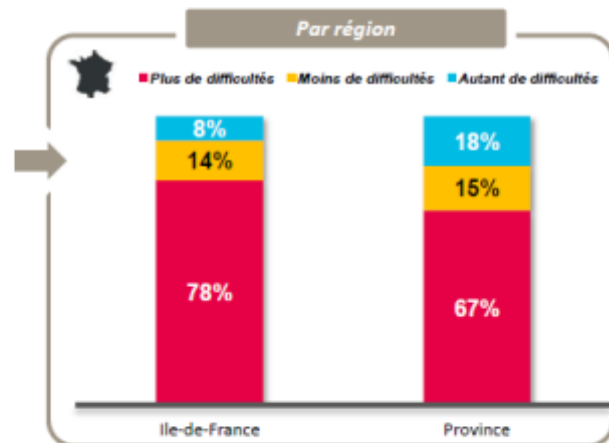
Acheter une maison
ou un appartement



Louer une maison ou
un appartement



■ Plus de difficultés ■ Moins de difficultés ■ Autant de difficultés

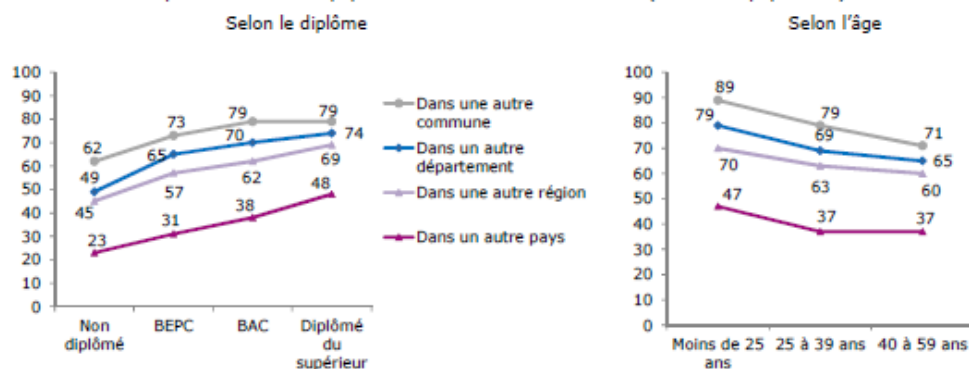


L'accès au logement et l'immobilier de demain vus par les jeunes – avril 2014

Des conséquences préoccupantes sur l'employabilité?

Graphique 2 – La propension à accepter de déménager en cas de difficulté à trouver un emploi (en %)

- Champ : ensemble de la population à l'exclusion des retraités (72% de la population) -



Source : CRÉDOC, Enquête « Conditions de vie et Aspirations des Français », début 2011

Au cours des cinq dernières années, l'étude estime qu'environ 500 000 personnes en recherche d'emploi ont effectivement renoncé à un poste, parce que cela les aurait contraintes à accroître leurs dépenses de logement

Tableau 5 – Les taux d'effort moyens (dépenses de loyer, ou de remboursement d'emprunt et charges de copropriété rapportées au revenu du foyer) selon la situation professionnelle

	Ensemble de la population	Locataires et accédants à la propriété
Ensemble	21	28
Actif occupé en recherche d'emploi	28	31
Actif en situation précaire	25	30
Chômeur	26	29
Jeunes ayant quitté le domicile parental	29	31

Source : CRÉDOC, Enquête « Conditions de vie et Aspirations », début 2011

Le tableau détaillé des taux d'efforts par catégories sociales figure p.61

Et comment on fait ?

Quelques convictions et lapalissades ...

- On produit, on produit, on produit ...
- On a une politique coercitive sur les loyers privés (ALUR) et une politique de production du logement social qui propose des loyers abordables (super PLAI)
- On se réapproprie l'idée de lieu à habiter développer par l'éducation populaire : FJT, résidences, foyers, ... même si c'était passé de mode
- On travail à faire évoluer les représentation et instiller l'idée que le logement n'est pas un bien marchand comme les autres
- On développe les offres alternatives : coloc sous toutes ses formes, résidences services, ...
- On arrête de développer une offre de produits fragmentées en fonction de catégories présumées (étudiant, pauvres, immigrés, femmes seules....)

